

# Avira Professional Security

Migration von  
Avira AntiVir Professional Version 10

## Kurzanleitung

## Inhaltsverzeichnis

1. Migration von Avira Professional Version 10 SP2 zu Avira Professional Security mittels SMC .....3
2. Manuelle Migration von Avira Professional Version 10 durch das Avira Professional Security Softwarepaket ..... 19
3. Migration von Avira Professional Version 10 mit dem Avira Professional Security SFX-Installationspaket und setup.inf ..... 25
4. Upgrade von Avira Professional Version 10 auf Avira Professional Security durch den Slideup..... 32

## 1. Migration von Avira Professional Version 10 SP2 zu Avira Professional Security mittels SMC

### Vorbereitung:

Notwendige Vorbereitungen der SMC Umgebung für die Migration von Avira Professional Version 10 zu Avira Professional Security:

- Aktualisieren Sie Ihre SMC Installation auf die neuste verfügbare Version
- Aktualisieren Sie Ihre Agent Installation auf die neuste verfügbare Version

Wie geht das? Klicken Sie auf:

<http://www.avira.com/de/support-for-business-knowledgebase-detail/kbid/438>

- Prüfen Sie ob das Feature „Automatic Product Install“ Aktiv geschaltet wurde und deaktivieren Sie es gegebenenfalls.

Wenn ja, sollte dieses Feature ausgeschaltet werden, da ansonsten eine Endlosschleife bei dem Migrationsversuch auf Avira Professional Security passieren könnte.

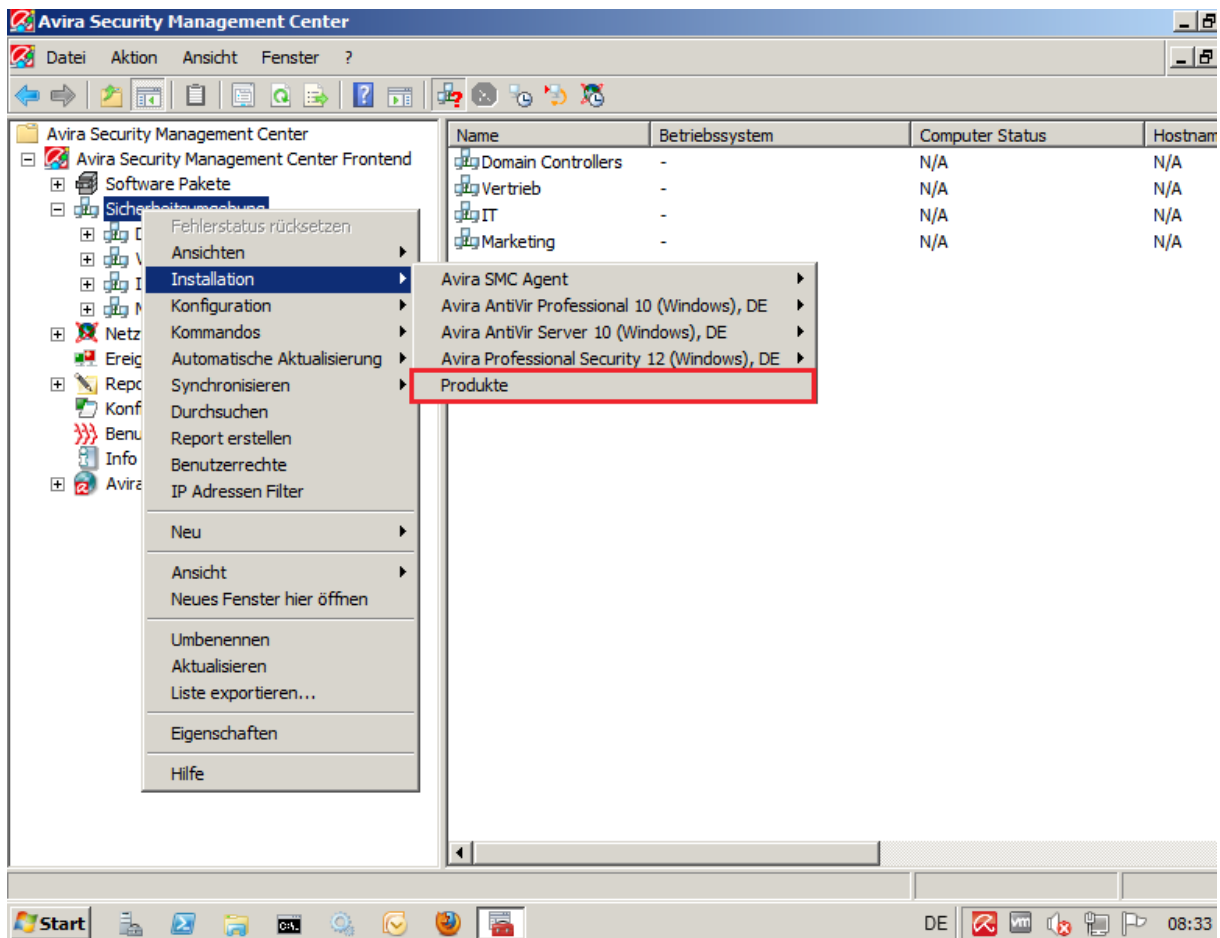
Das Feature „Automatic Product Install“ kann man hier in der SMC einsehen:

Klicken Sie mit der rechten Maustaste auf eine Gruppe oder Rechner, dann wählen Sie *Installation > Produkte*

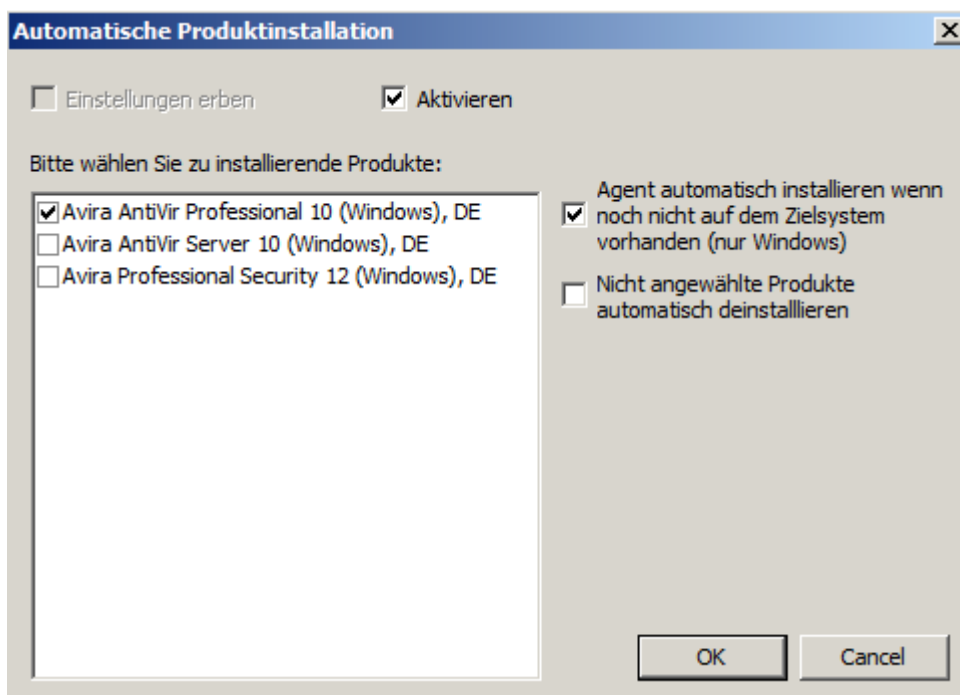
### **Bitte beachten**

Falls nach der Einspielung der neuen Pakete die Konfiguration der alten Pakete geändert wird, so wird diese nicht mehr auf die neue Avira Professional Version 2012 übertragen, d.h. die Konfigurationen der alten und neuen Pakete werden nicht synchronisiert.

Deshalb sollten nachträgliche Konfigurationen an der alten Version 10 vermieden werden. Sie können natürlich dennoch die Konfigurationen synchronisieren, indem Sie die Avira Professional Security 2012-Pakete entfernen und dann wieder neu einspielen.



Unter dem Punkt „Produkte“ findet man nun die gesetzten Einstellungen für dieses Feature der Automatischen Produktinstallation:



Diese automatische Produktinstallation kann mit dem Deaktivieren des Hakens für „Aktivieren“ ausgeschaltet werden.

Wenn man dieses Feature eingeschaltet lässt und das Produkt „Avira AntiVir Professional 10 (Windows), DE“ abwählt und dafür das Produkt „Avira Professional Security 12 (Windows), DE“ aktiviert, sollte man beachten, daß nach dem Klick auf OK an alle gewählten Gruppen oder Rechner eine Migration initiiert wird.

### **Wichtiger Hinweis**

Bei der Installation von Avira Professional Security erscheint im Installationsdialog der folgende Hinweis:

Bitte beachten Sie, dass ein Timeout-Fehlerstatus in der SMC auftritt, wenn der benötigte Neustart bei einer Migration von Avira Professional V.10 zu Avira Professional Security nicht zeitgerecht ausgeführt wird. Bis der Neustart ausgeführt wird, sind die PCs nicht geschützt!

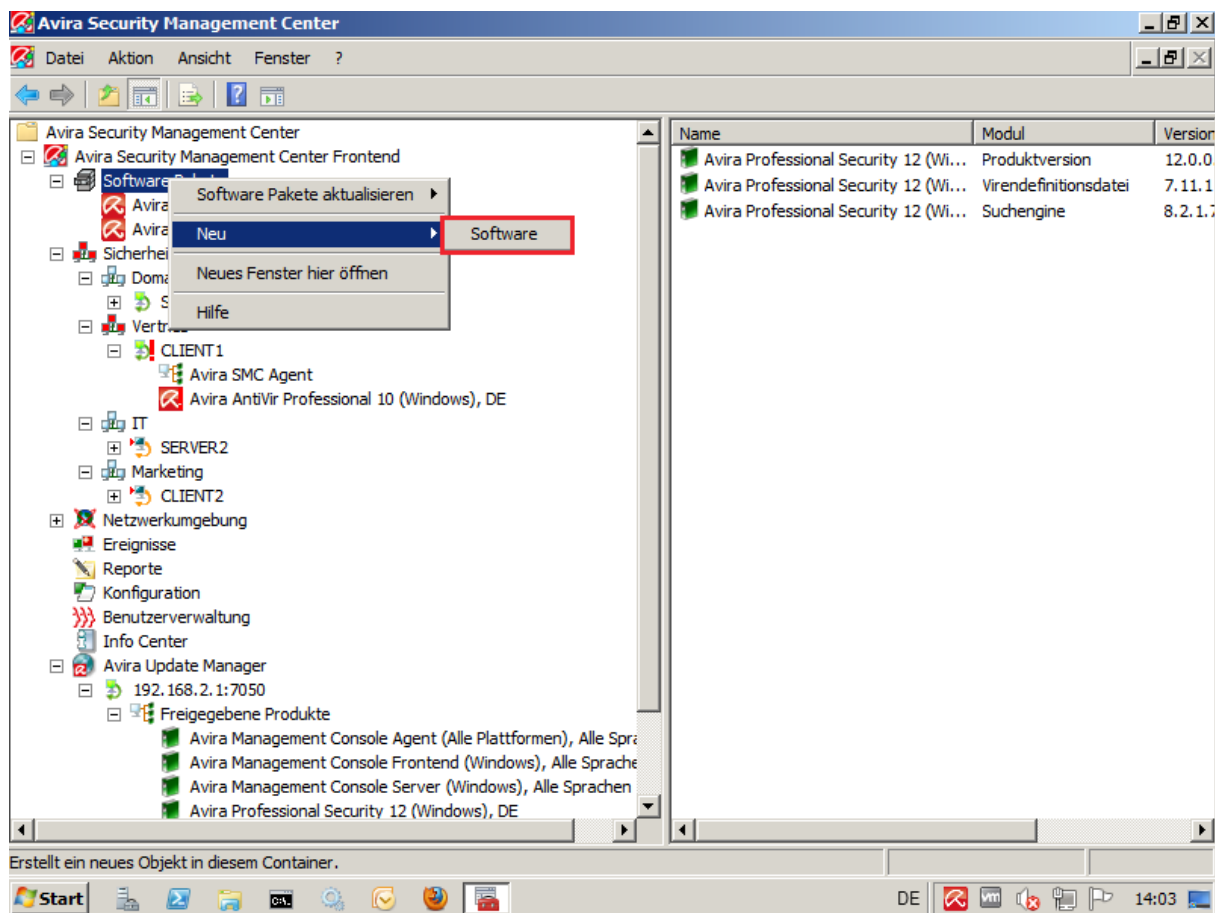
Wenn man jedoch die Migration über das Feature Automatische Produktinstallation ausführt, erscheint der oben genannt Dialog mit dem Hinweis nicht. In der Sicherheitsumgebung der SMC erscheint nur der Timeout-Fehlerstatus, wenn der Neustart nicht zeitgerecht auf den PCs ausgeführt wurde, mit folgender Fehlermeldung:

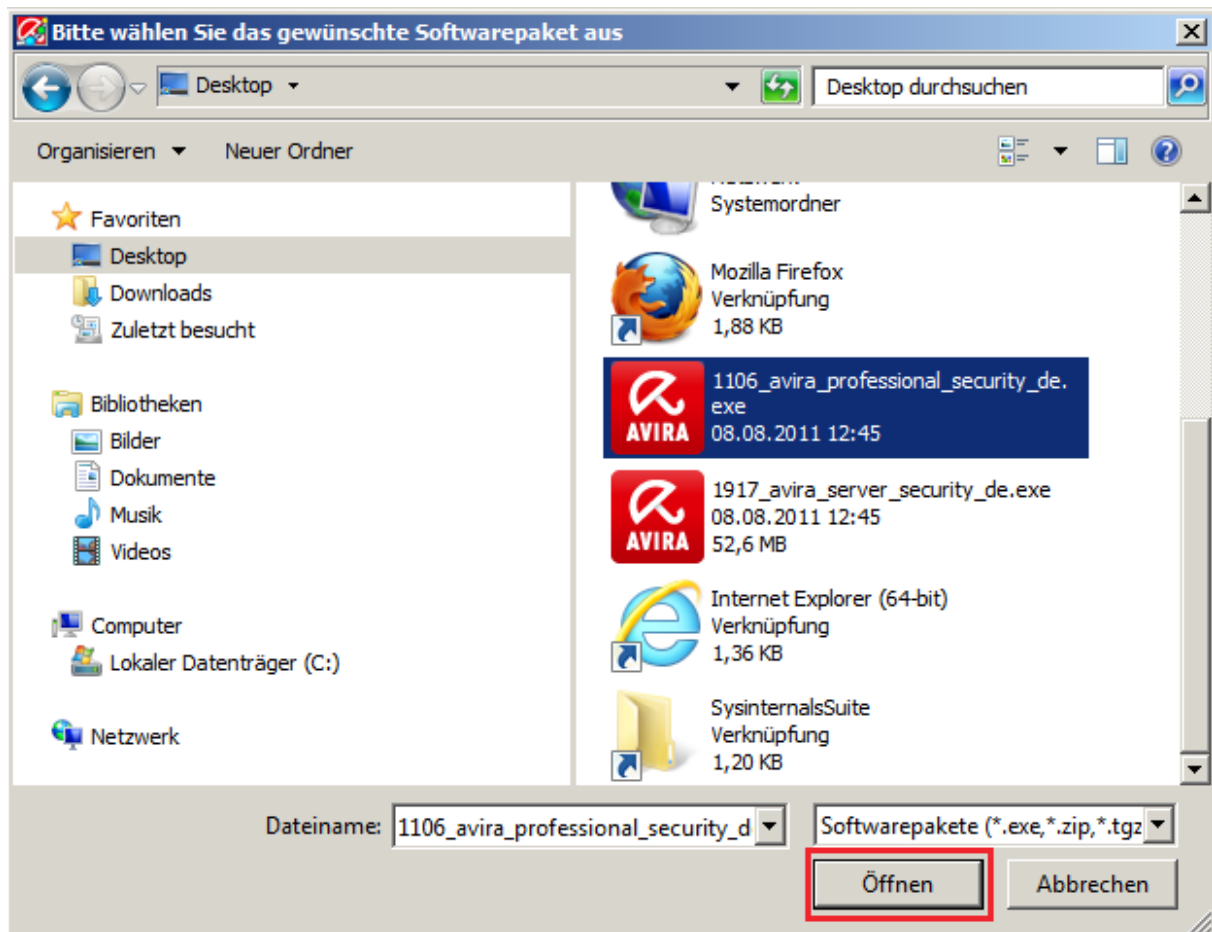
Die Installation konnte nicht rechtzeitig abgeschlossen werden.

Wenn das Feature „Automatic Product Install“ komplett deaktiviert wurde, müssen folgende Schritte nun durchgeführt werden um eine Migration von Avira Professional Version 10 auf Avira Professional Security durchzuführen:

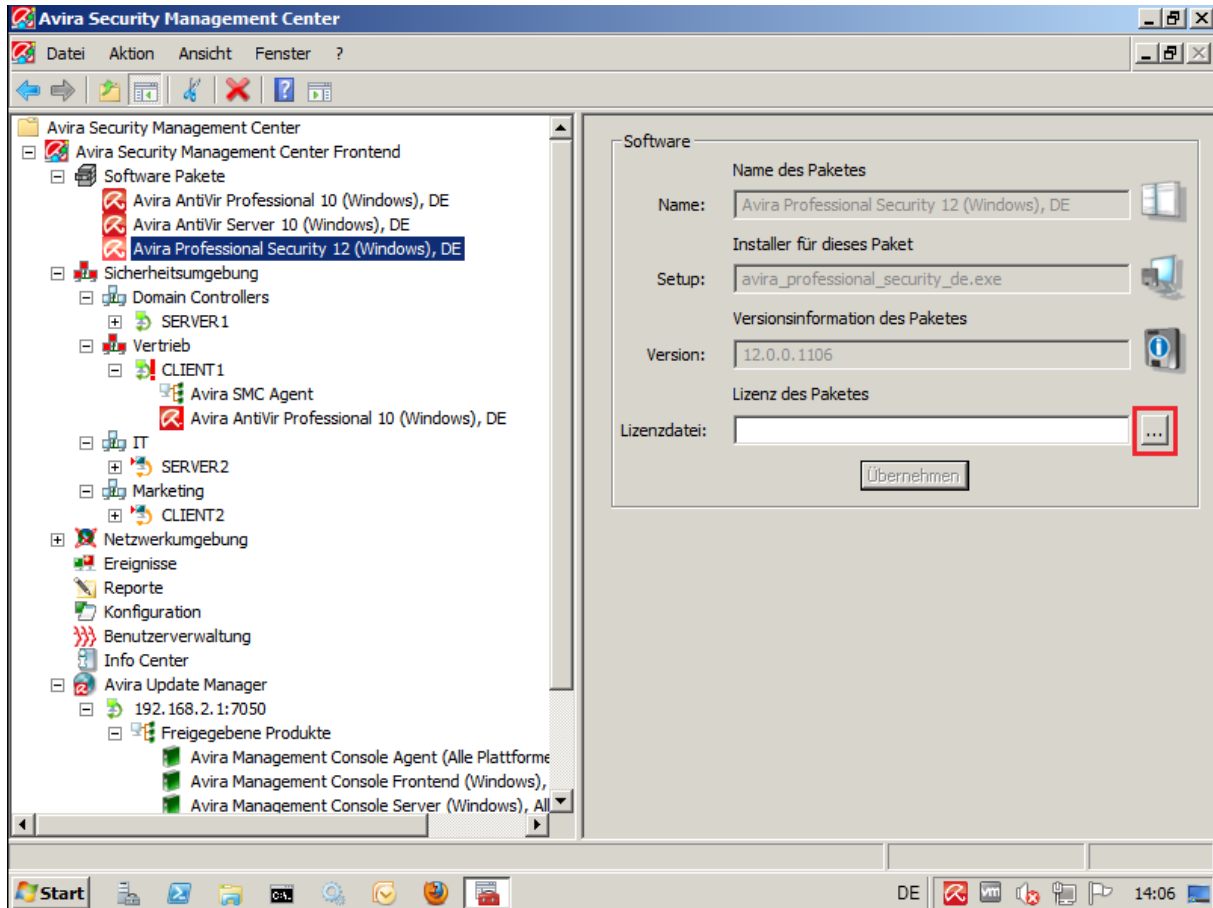
### **Vorgehensweise:**

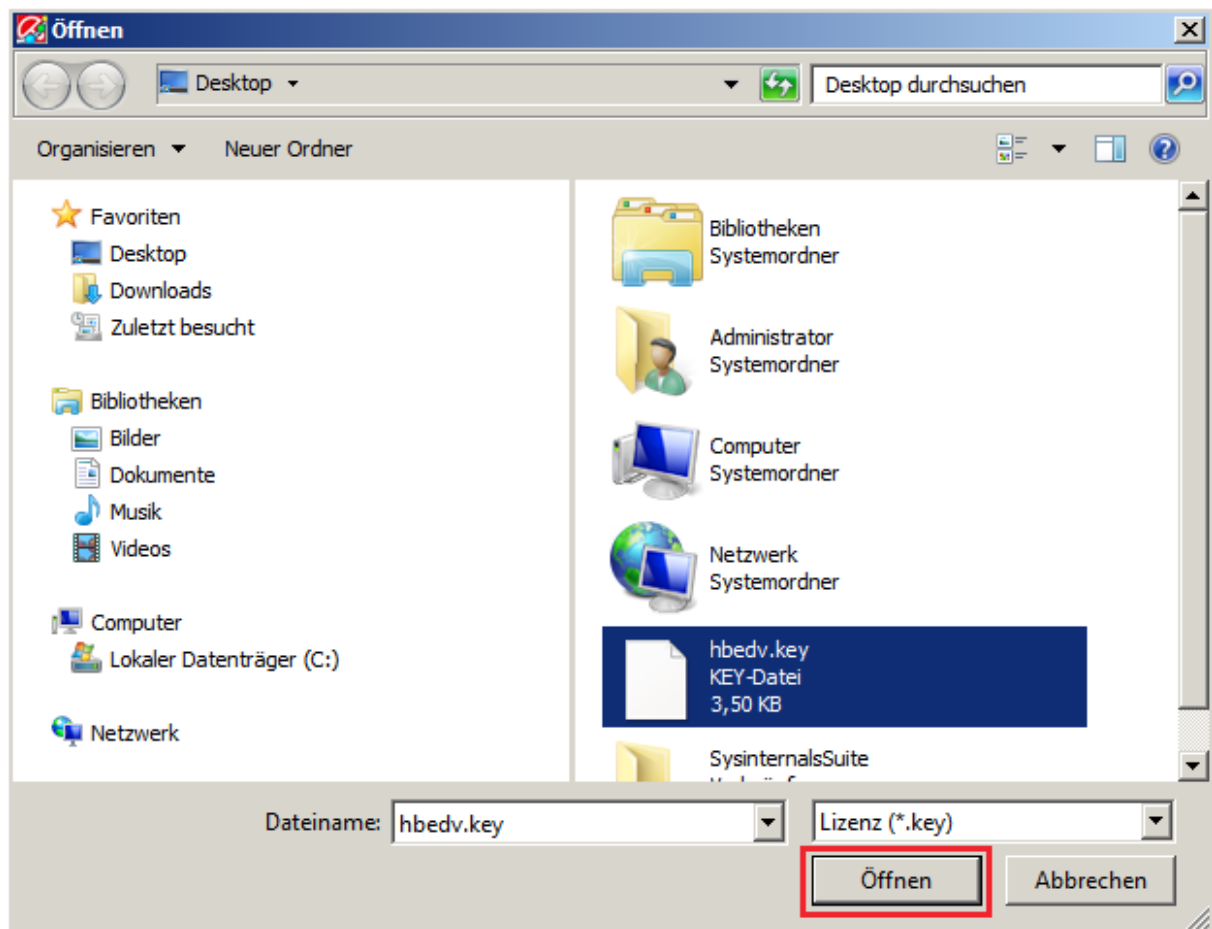
Mit dem Klick auf Softwarepakete und der rechten Maustaste auf *Neu > Software* muss das Avira Professional Security Software Paket hinzugefügt werden.

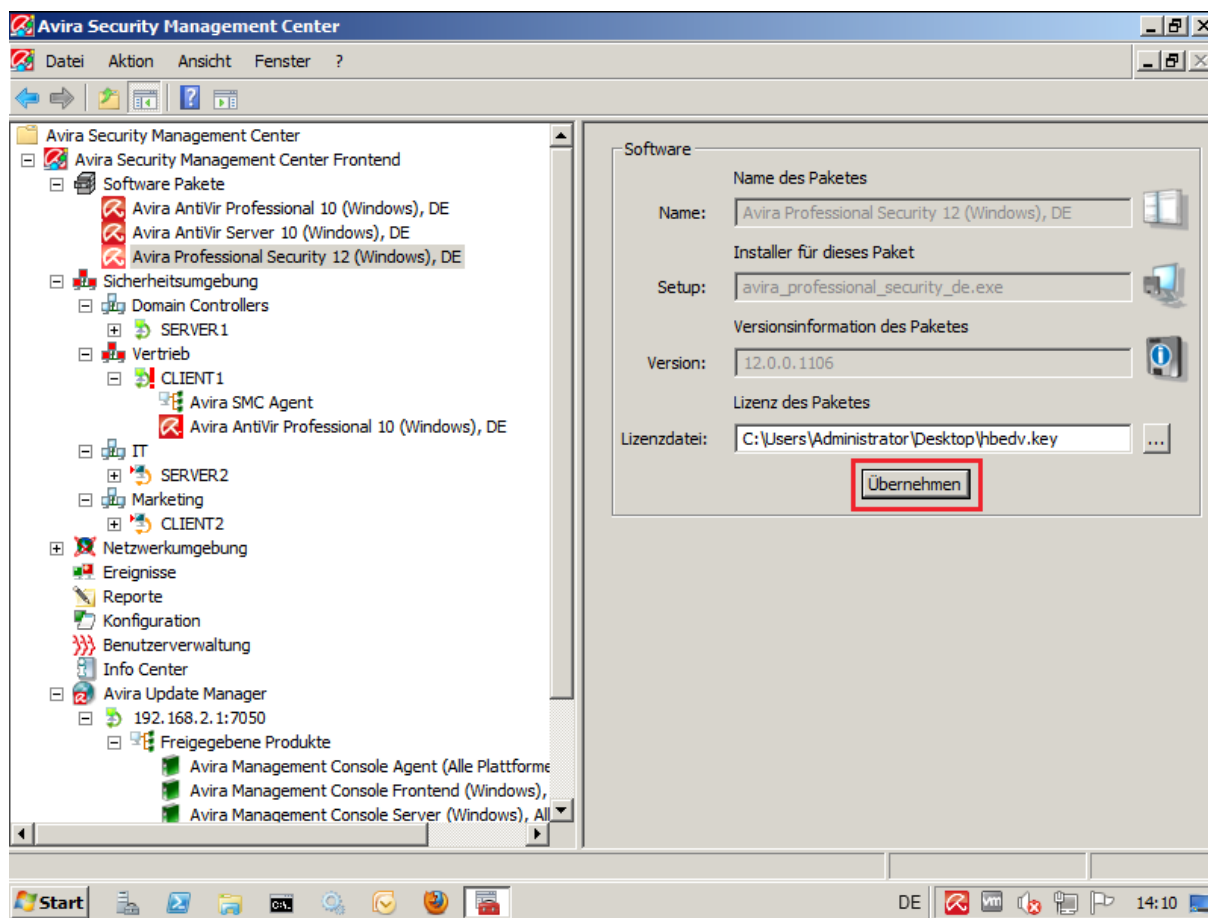


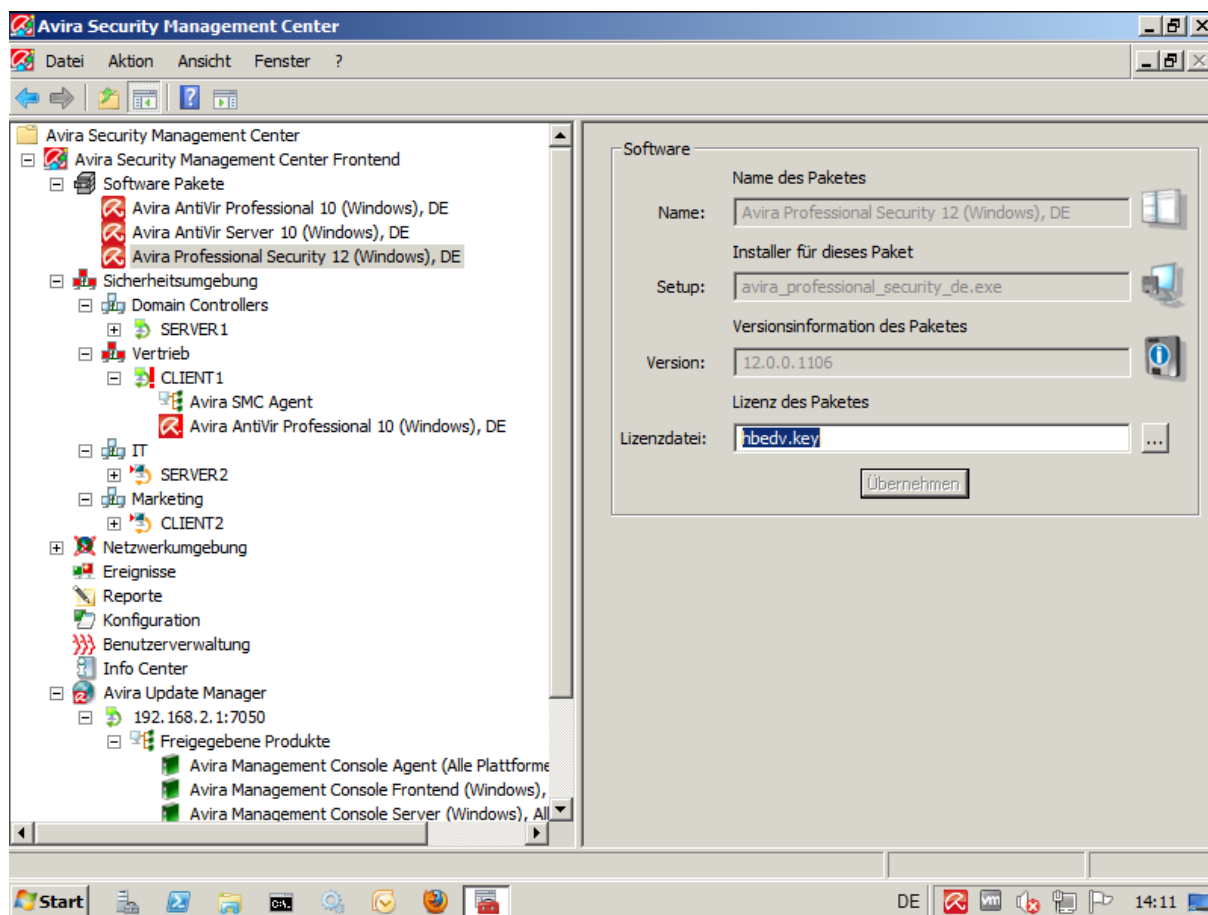


Wenn das Softwarepaket von Avira Professional Security nun unter Softwarepakete angezeigt wird, muss noch eine gültige Lizenz „HBEDV.KEY“ hinterlegt werden und auf *Übernehmen* geklickt werden.





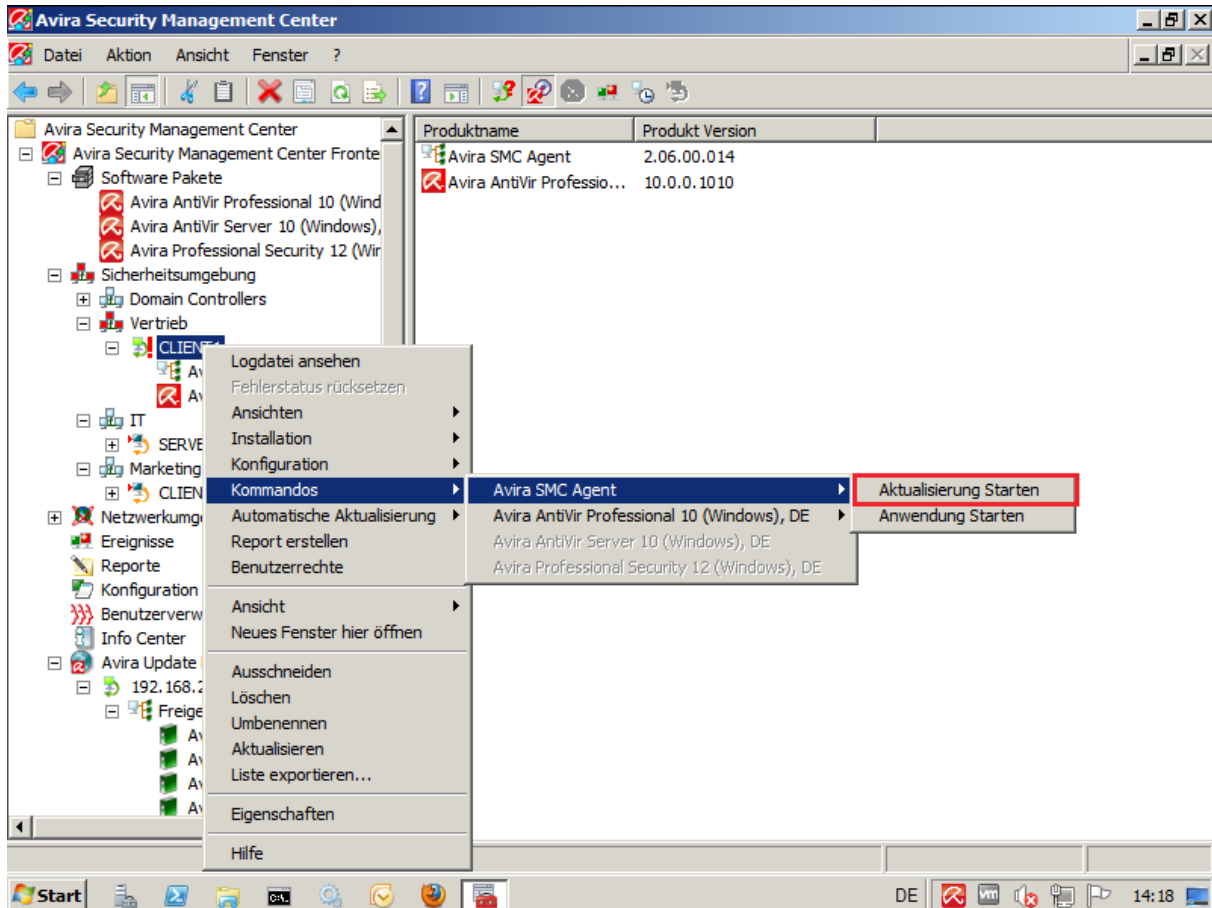


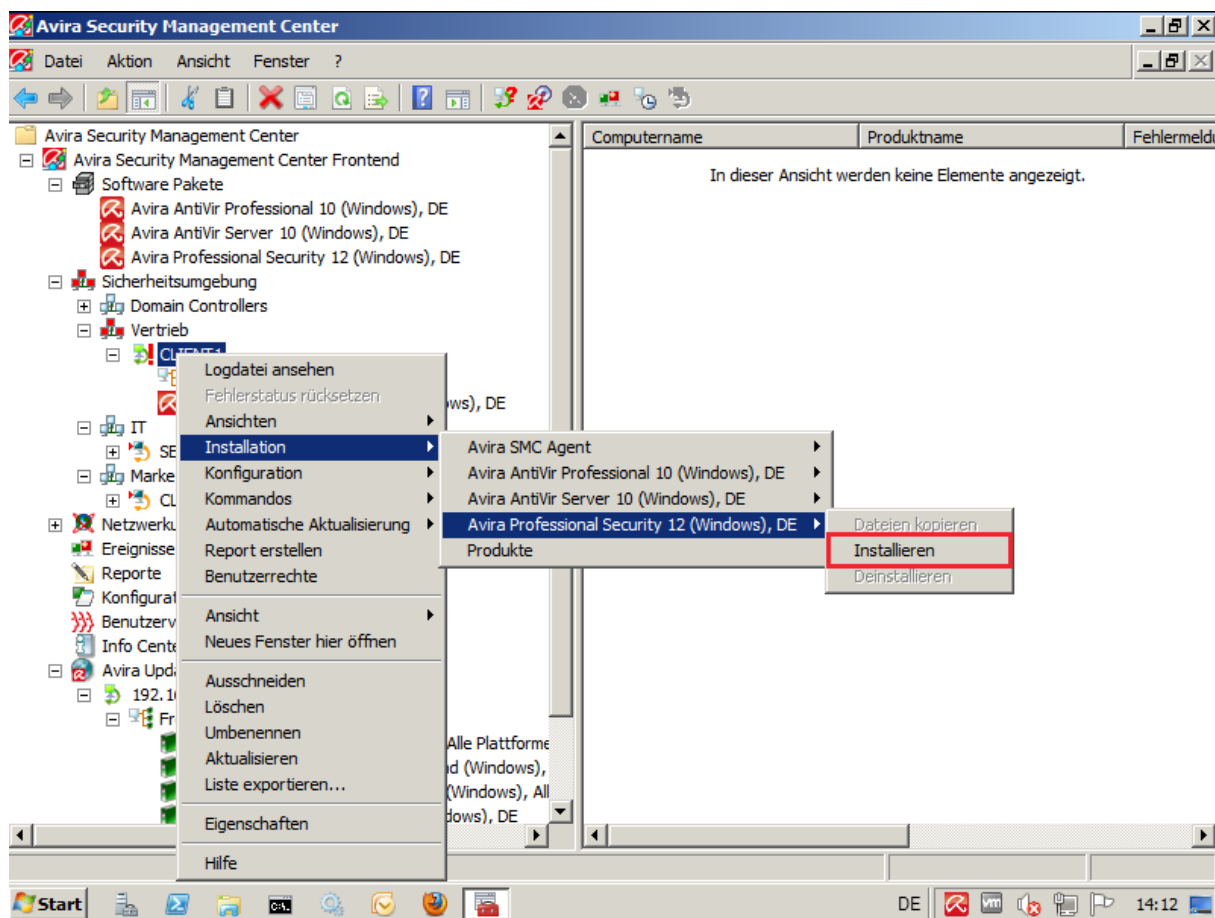


Nun steht das Avira Professional Security 12 Paket in der SMC zur Verfügung und kann für die Installation / Migration verwendet werden.

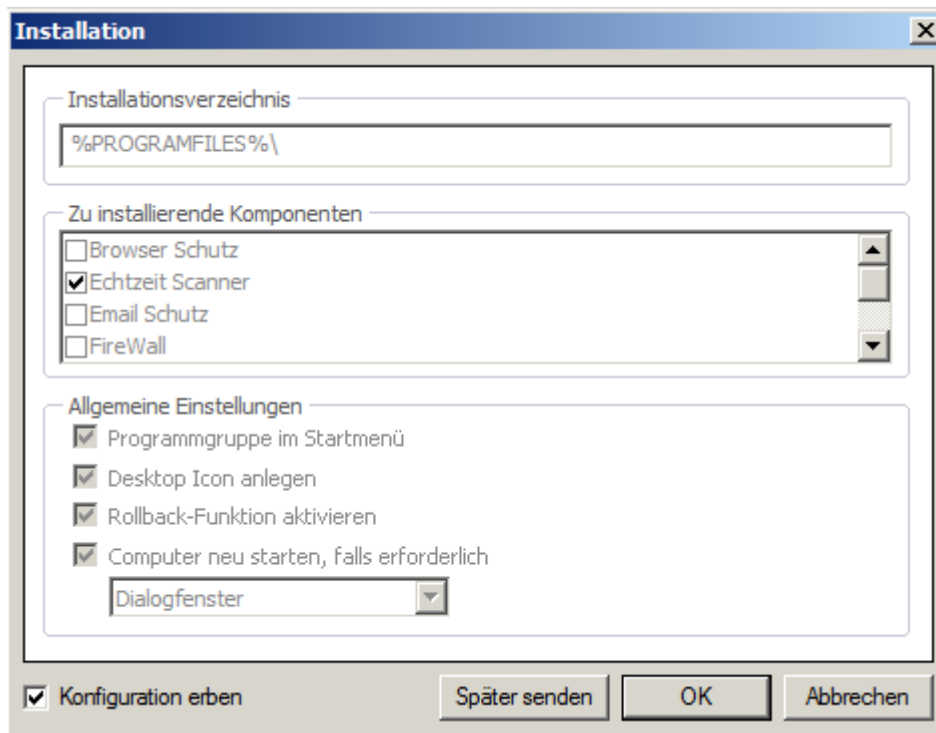
Bevor allerdings mit der Migration des Virenschutz begonnen werden kann, sollte der Agent auf die neueste Version aktualisiert werden.

Dies kann durch einen rechten Mausklick auf eine gesamte Gruppe oder auf einen einzelnen Rechner durch die Auswahl von *Kommandos > Avira SMC Agent > Aktualisierung starten* veranlasst werden.





Wenn nun eine Installation mit dem Avira Professional Security Softwarepaket durch einen rechten Mausklick auf Gruppe oder Rechner und dann *Installation > Avira Professional Security 12 (Windows), DE > Installieren* gestartet wird, erscheint im ersten Schritt erst einmal der gewohnte Dialog wie in der Version 10. Hier müssen die gewünschten Komponenten ausgewählt werden, die installiert werden sollen.



Abhängig von den gewählten zu installierenden Komponenten kann eventuell nach der erfolgreichen Installation der Avira Professional Security ein nochmaliger Neustart erforderlich sein.

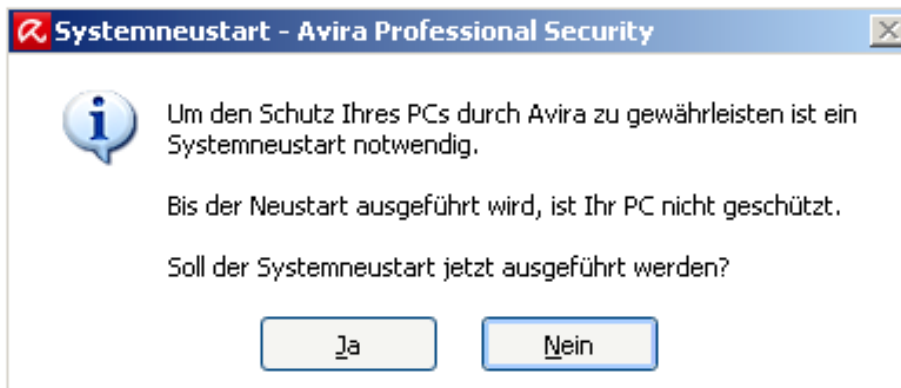
Nach dem Klick auf **OK** im Installationsdialog wird die Installation der Avira Professional Security auf einem Rechner oder auf den Rechnern in einer Gruppe ausgeführt.

Bei der Option „Computer neu starten, falls erforderlich“ kann man verschiedene Dialogfenster auswählen, welche auf den PCs erscheinen sollen, wenn ein Systemneustart erforderlich sein sollte.

- Dialogfenster (Default Einstellung)
- Dialogfenster mit Countdown
- Ohne Dialogfenster

### **Erläuterung des Vorgangs:**

Ist auf einem Rechner die Avira Professional Version 10 installiert, wird das Setup von Avira Professional Security hier eine Migration der bestehenden Avira 10 Professional auf Avira Professional Security durchführen. Es wird bei der Migration Avira Professional Version 10 deinstalliert, deshalb ist anschließend ein Systemneustart notwendig.

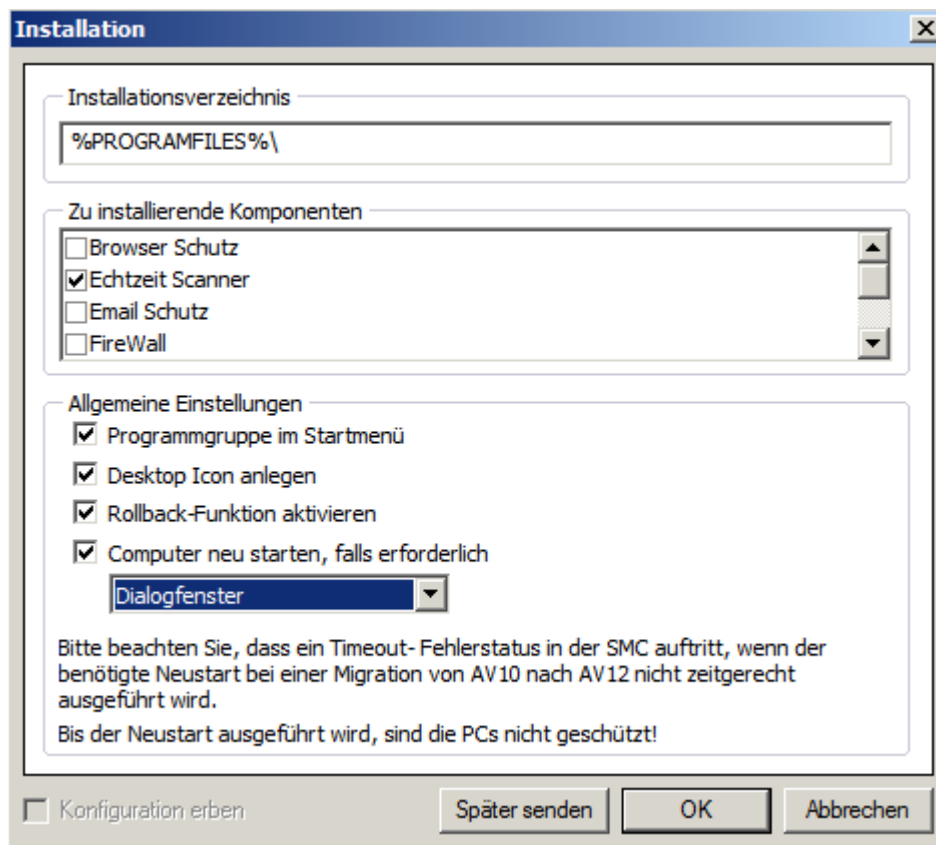


Mit dem Klick auf *Ja* wird der Rechner neu gestartet und die Installation von Avira Professional Security ausgeführt.

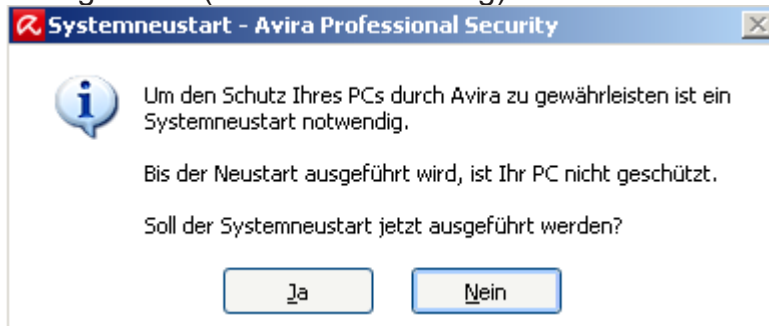
Mit dem Klick auf *Nein* wird die Installation von Avira Professional Security erst wieder fortgesetzt, sobald der benötigte Systemneustart ausgeführt wurde.

## Hinweis

Im Installationsdialog unter Allgemeinen Einstellungen, kann man bei der Option „Computer neu starten, falls erforderlich“ verschiedene Dialogfenster auswählen, welche auf den PCs im Falle eines Systemneustarts erscheinen sollen.

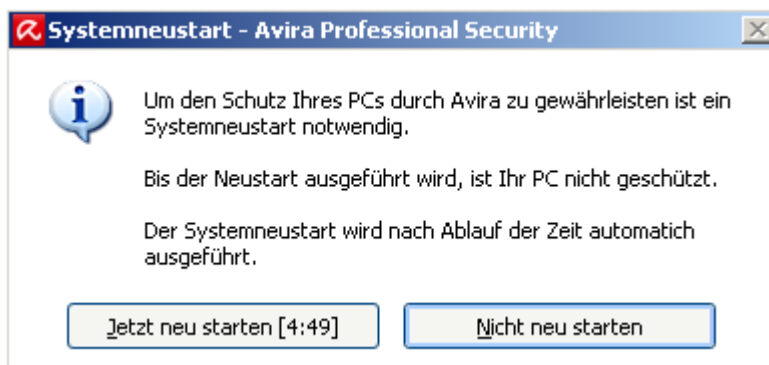


## Dialogfenster (Standardeinstellung)



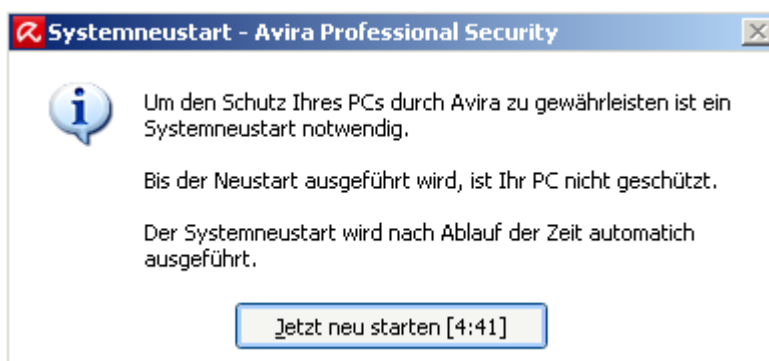
Wenn man auf den Button *Nein* klickt, wird die Installation von Avira Professional Security erst wieder fortgesetzt, sobald der benötigte Systemneustart ausgeführt wurde.

## Dialogfenster mit Countdown



Hier wird ein Countdown von 5 Minuten gestartet. Nach Ablauf der Zeit wird der Systemneustart automatisch durchgeführt. Jedoch kann der Systemneustart über den Button *Nicht neu starten* abgebrochen werden. Die Installation von Avira Professional Security wird erst wieder fortgesetzt, sobald der benötigte Systemneustart ausgeführt wurde.

## Ohne Dialogfenster



Bei der Migration von Avira Professional nach Avira Professional Security wird hier jedoch ein Dialogfenster auf den PCs angezeigt. Hier wird ebenfalls ein automatischer Countdown von 5 Minuten gestartet. Anschließend wird der Systemneustart automatisch ausgeführt. Ein Abbrechen des Countdown ist hier jedoch nicht möglich.

Wie oben schon erwähnt, kann nach der Installation von Avira Professional Security ein erneuter Neustart erforderlich sein.

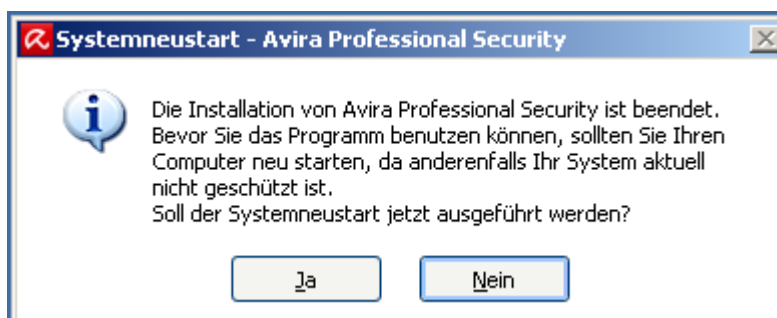
Dies ist davon abhängig, welche Komponenten installiert worden sind.

Ein Neustart kann eventuell bei folgenden Komponenten notwendig sein.

- ProActive
- Email-Schutz
- Browser-Schutz
- FireWall

Hierbei können verschiedene Dialogfenster erscheinen, wenn ein Systemneustart erforderlich sein sollte. Dies ist abhängig davon, welches Dialogfenster man im Installationsdialog für die Installation von Avira Professional Security ausgewählt hat.

Bei „Dialogfenster“ kann folgende Meldung zum Systemneustart nach der Installation der von Avira Professional Security erscheinen:



Bei „Dialogfenster mit Countdown“ kann folgende Meldung zum Systemneustart nach der Installation von Avira Professional Security erscheinen:



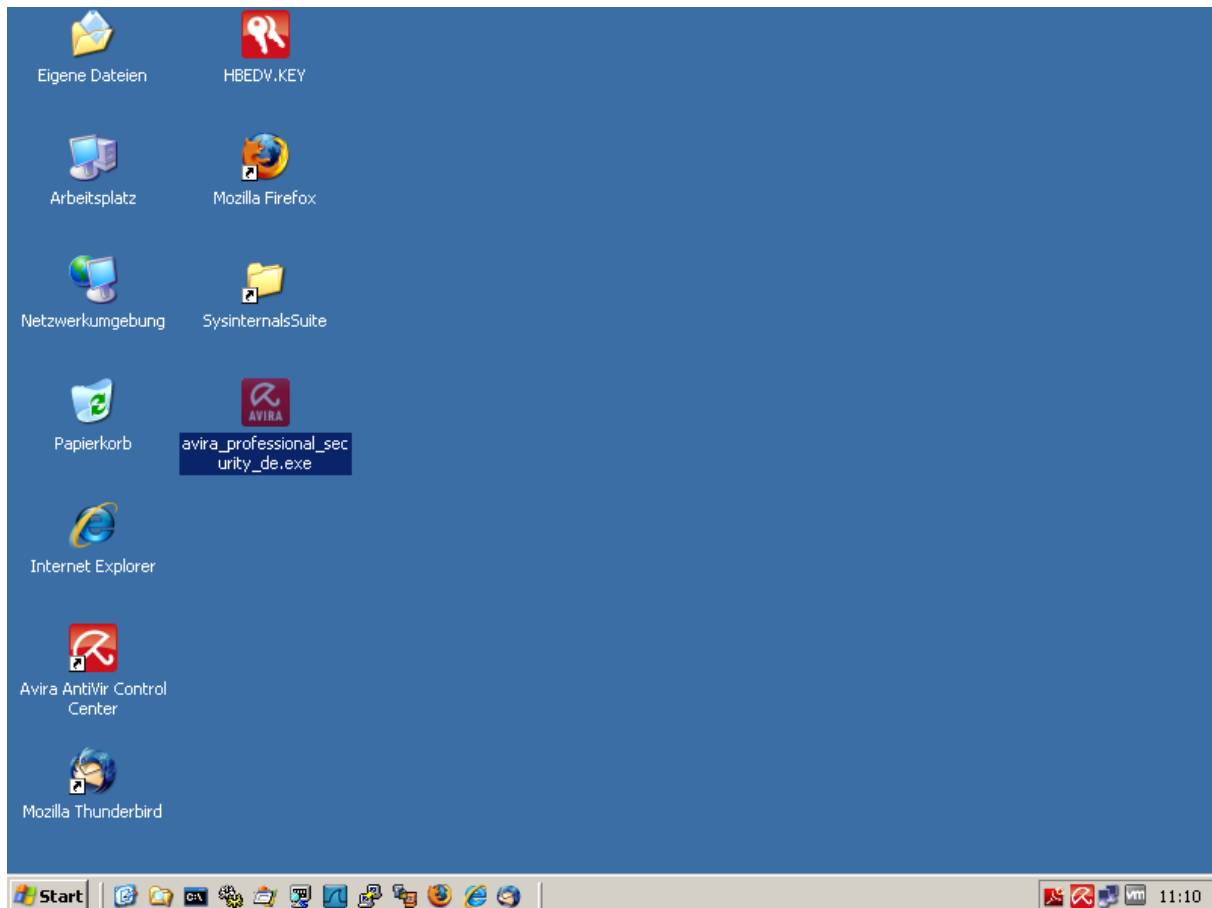
Bei „Ohne Dialogfenster“ kann folgende Meldung zum Systemneustart nach der Installation von Avira Professional Security erscheinen:



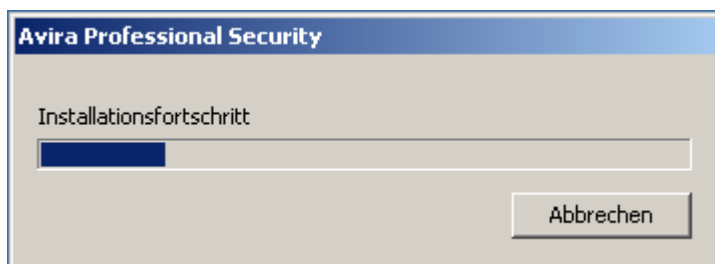
## 2. Manuelle Migration von Avira Professional Version 10 durch das Avira Professional Security Softwarepaket

### Vorbereitung:

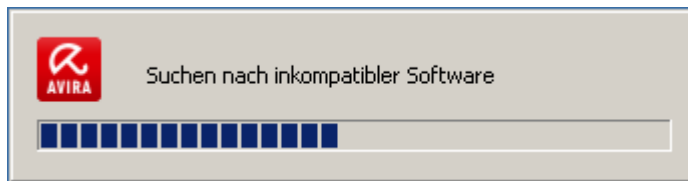
Laden Sie sich die aktuelle Version der Avira Professional Security von der Avira Homepage herunter und legen Sie diese auf Ihrem Desktop ab.



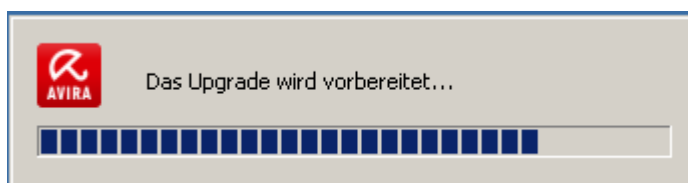
Nun sollte die Avira Installation mit einem Administrativen Account gestartet werden.



Nach dem Starten der ausführbaren Datei „avira\_professional\_security\_de.exe“ erscheint ein Installationsfortschrittsdialog.



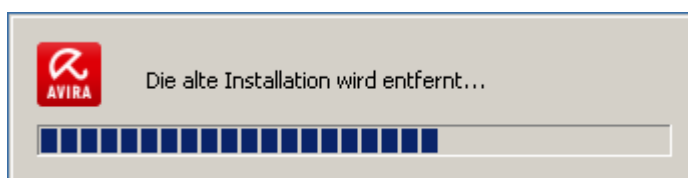
Es wird nun nach inkompatibler Software und nach einer bestehenden Avira Installation geprüft.



Wurde auf dem System eine bestehende Avira Professional Version 10 Installation festgestellt, wird nun der Upgrade-Prozess vorbereitet



Anschließend werden Sie gefragt, ob die vorhandenen Einstellungen von der bisherigen Avira Professional Version 10 Installation übernommen werden sollen.

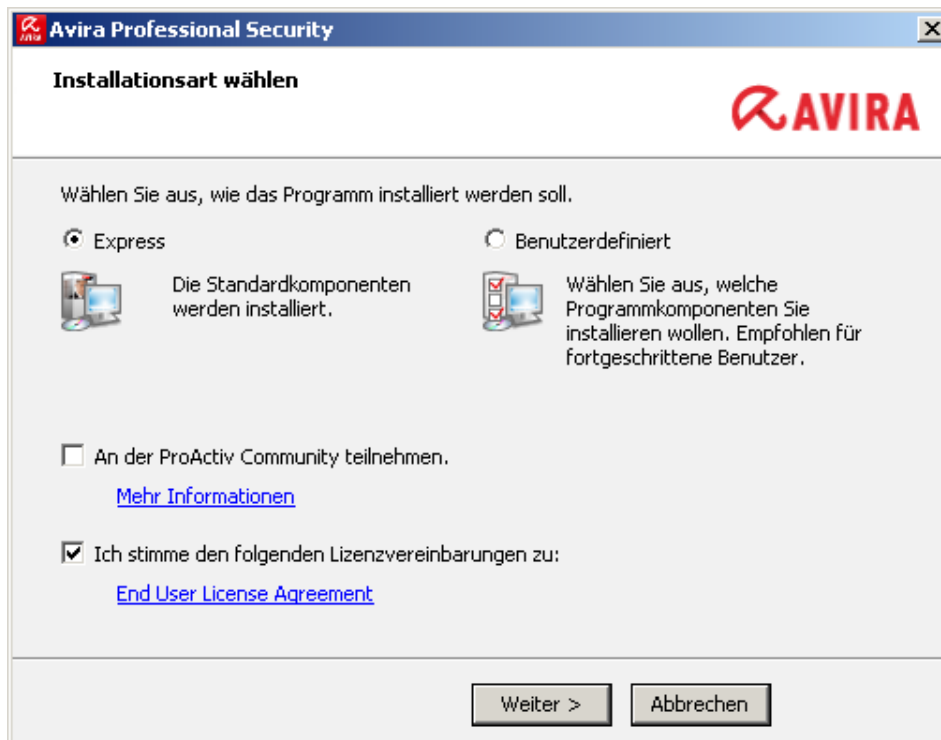


Nach Bestätigung der Konfigurationsübernahme wird die bestehende Avira Professional Version 10 Installation entfernt.

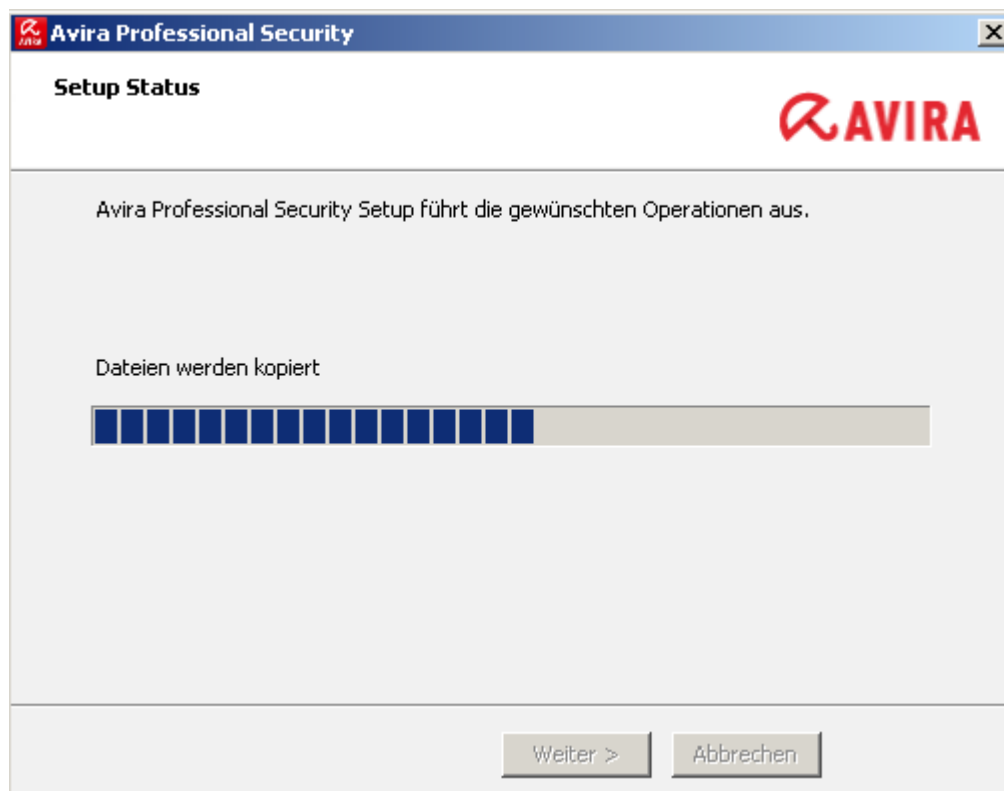


Es ist nun ein Systemneustart erforderlich, um den Schutz Ihres PCs durch Avira zu gewährleisten.

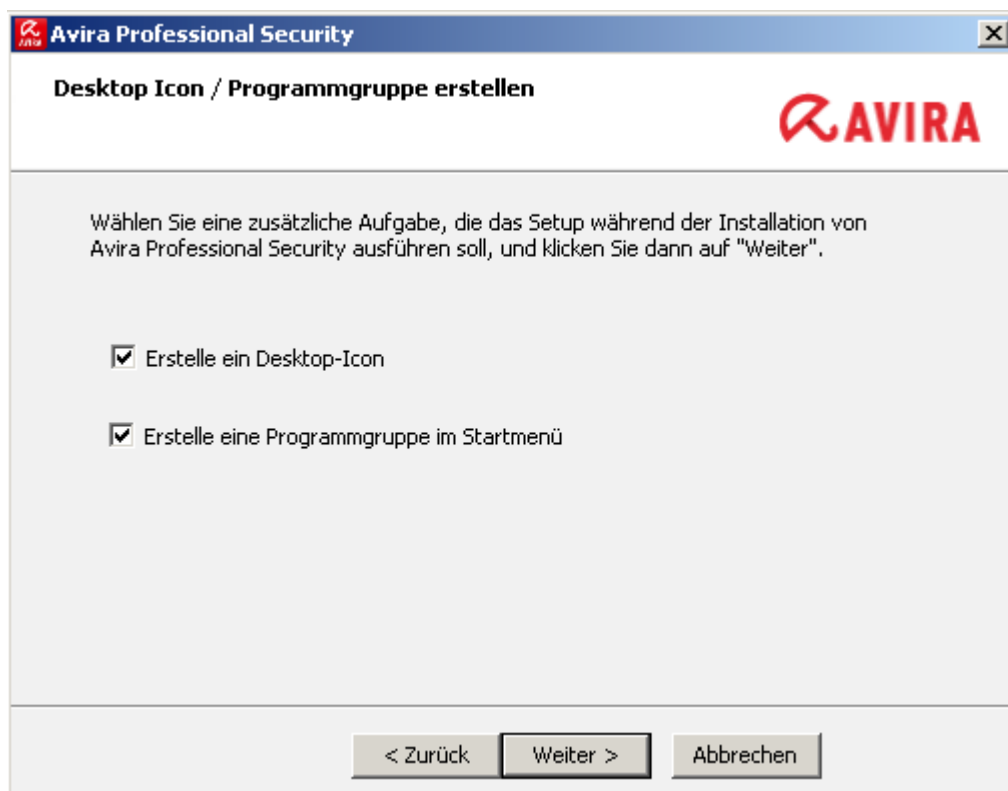
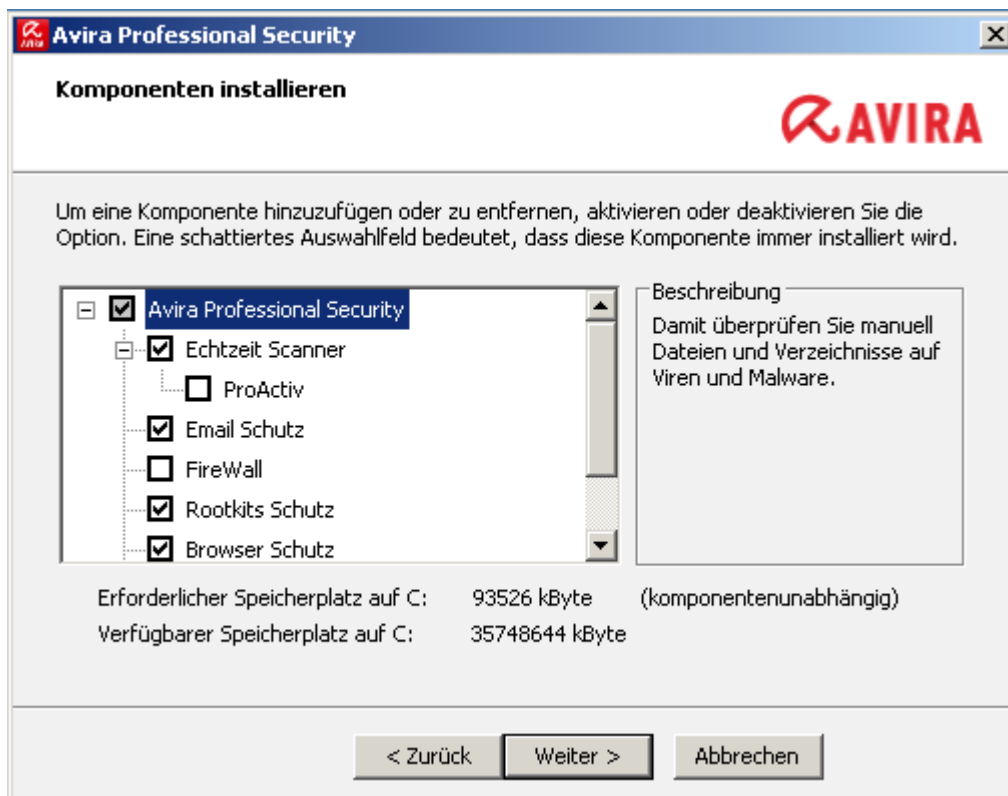
Wird der Rechner nun neu gestartet und der Anwender meldet sich am Rechner wieder an, startet nach 2 Minuten ein Migrationsservice von Avira und stößt die Avira Professional Security Installation an.



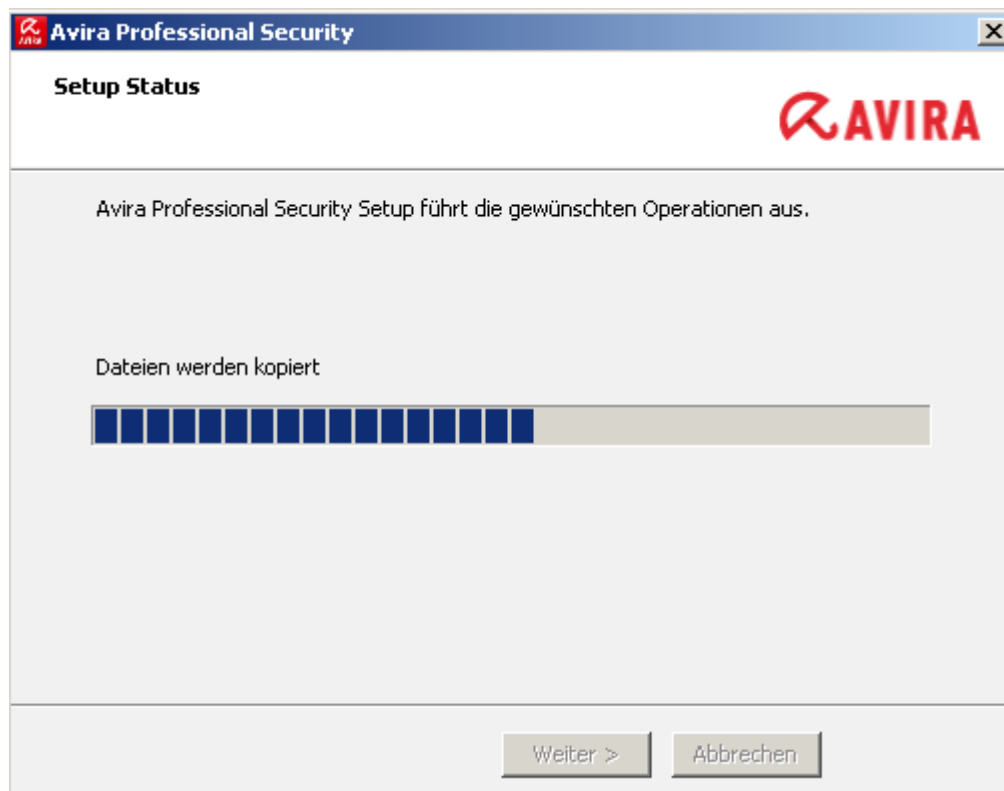
Es muss den Lizenzvereinbarungen zugestimmt werden.



Wenn im ersten Setupdialog Benutzerdefiniert ausgewählt wird, kann der Installationspfad, die gewünschten Avira Komponenten für die Installation und das Anlegen einer Desktopverknüpfung und die Erstellung einer Programmgruppe im Startmenü angepasst werden.



Nach dem Klick auf *Weiter* wird Avira Professional Security auf dem Rechner installiert.



Folgen Sie den weiteren Installationsanweisungen zur Avira Professional Security.

Es kann nach der Installation von Avira Professional Security ein Neustart erforderlich sein. Dies ist davon abhängig, welche Komponenten installiert worden sind.

Ein Neustart kann eventuell bei folgenden Komponenten notwendig sein.

- ProActive
- Email-Schutz
- Browser-Schutz
- FireWall

Nach der Installation von Avira Professional Security kann folgende Meldung zum Systemneustart auf den PCs erscheinen:



Dies ist unabhängig davon, wie die „Neustart Einstellungen“ in Avira Professional Version 10 ursprünglich gesetzt waren.

### 3. Migration von Avira Professional Version 10 mit dem Avira Professional Security SFX-Installationspaket und setup.inf

Vorbereitung:

- Laden Sie sich die aktuelle Version der Avira Professional Security von der Avira Homepage herunter und legen Sie diese auf Ihrem Desktop ab.
- Entpacken Sie die heruntergeladene Avira Professional Security Installationsdatei mit einem Entpackungsprogramm.
- Öffnen Sie in die erzeugte Entpackungsstruktur mit dem Windows Explorer und navigieren Sie in den Ordner `avira_professional_security_de\de-de\` und öffnen Sie die Datei `setup.inf`

Die Datei `SETUP.INF` muss so angepasst werden, wie Sie später dann den Virenschutz installiert haben möchten.

Das heißt:

- Wohin soll die Avira Professional Security Installation installiert werden
- Wo liegt die Lizenzdatei
- Welche Module sollen installiert werden
- etc.

Mehr Informationen für die Anpassung einer `setup.inf` entnehmen Sie bitte dem Avira Professional V.10/ Avira Professional Security Handbuch (Kapitel 4.5.4 Parameter der Datei `SETUP.INF`).

#### Hinweis

Wenn Sie wollen, zeigt das Setup vor einem automatischen Neustart eine Information an.

0 = Information nicht anzeigen, 1 = Information anzeigen  
`ShowRestartMessage=0` (default)

Bitte fügen Sie ganz am Ende der `SETUP.INF` Dateien noch die folgenden Parameter hinzu, damit ein Upgrade möglich ist und speichern Sie die Änderung:

- Upgrade (0=Nein, 1=Ja)
- ReUseKonfig (0=Nein, 1=Ja)

Vorgehensweise der Migration:

Kommandozeilenparameter für das Setup-Programm

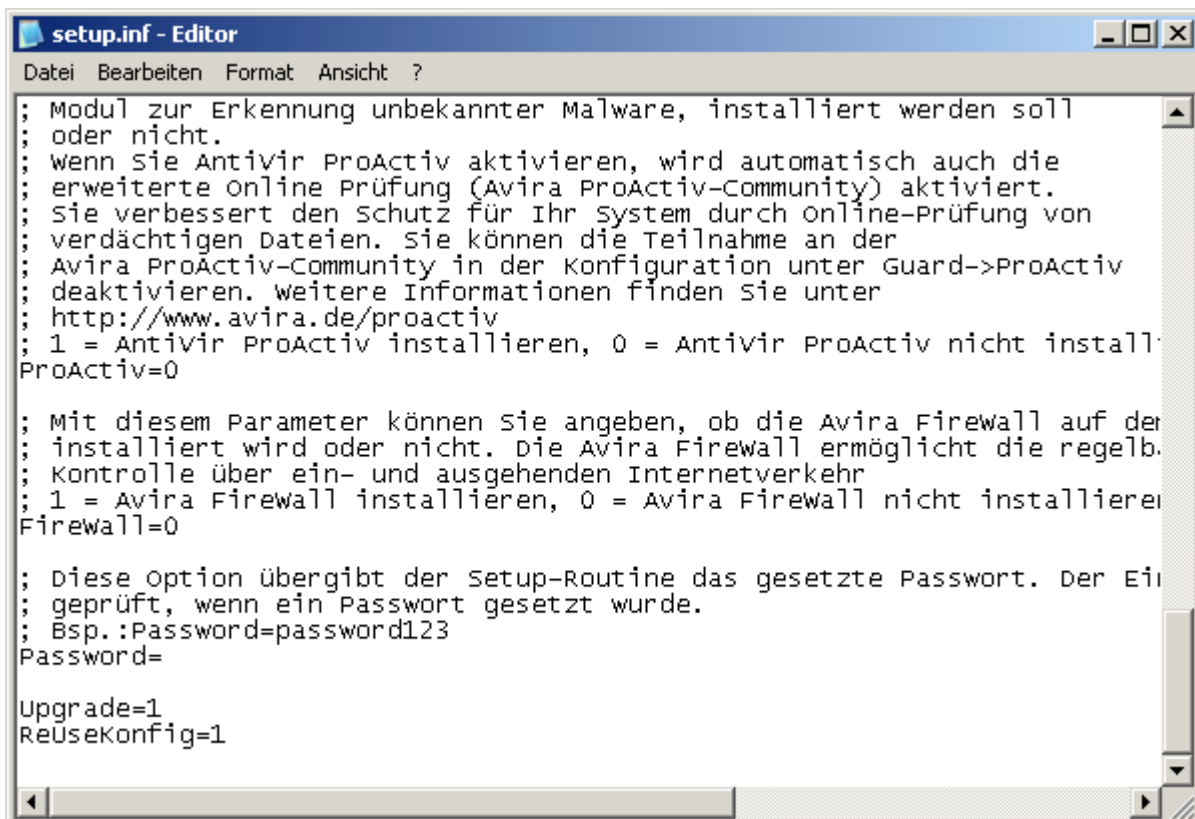
Alle Angaben zu Pfaden oder Dateien müssen in „...“ gesetzt werden.

Für die Installation ist folgender Parameter möglich:

- /inf

Das Setup-Programm startet mit dem angegebenen Script und entnimmt ihm alle benötigten Parameter.

Beispiel: „presetup.exe /inf=“c:\temp\setup.inf“



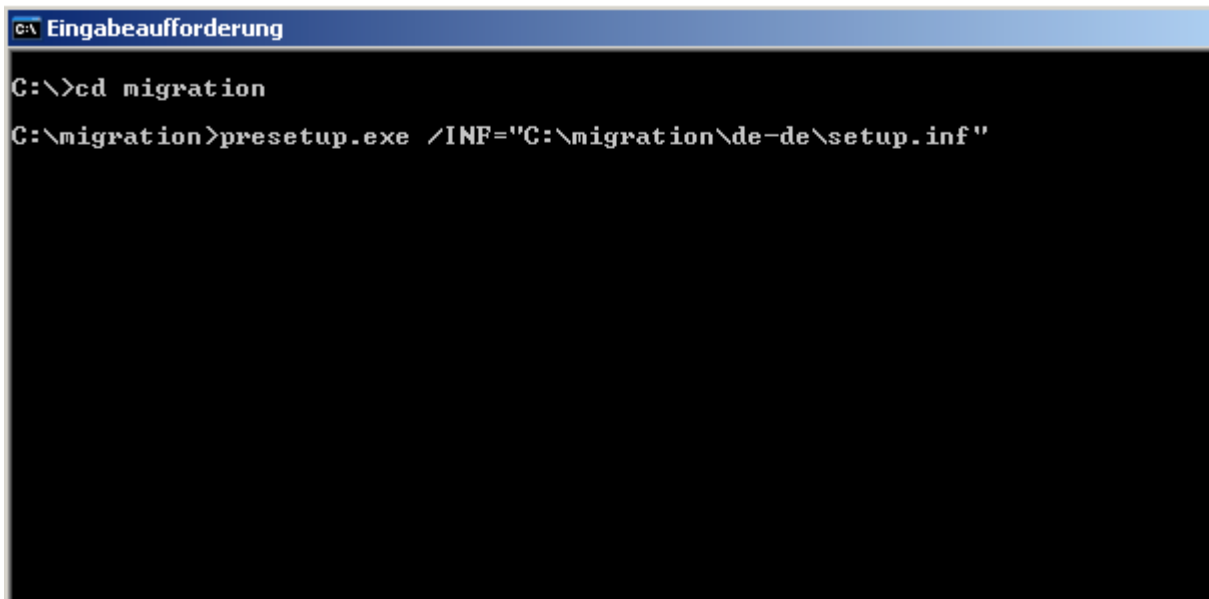
```
setup.inf - Editor
Datei Bearbeiten Format Ansicht ?
; Modul zur Erkennung unbekannter Malware, installiert werden soll
; oder nicht.
; wenn Sie Antivir ProActiv aktivieren, wird automatisch auch die
; erweiterte Online Prüfung (Avira ProActiv-Community) aktiviert.
; sie verbessert den Schutz für Ihr System durch online-Prüfung von
; verdächtigen Dateien. Sie können die Teilnahme an der
; Avira ProActiv-Community in der Konfiguration unter Guard->ProActiv
; deaktivieren. Weitere Informationen finden Sie unter
; http://www.avira.de/proactiv
; 1 = Antivir ProActiv installieren, 0 = Antivir ProActiv nicht install
ProActiv=0

; Mit diesem Parameter können Sie angeben, ob die Avira Firewall auf der
; installiert wird oder nicht. Die Avira Firewall ermöglicht die regelb.
; Kontrolle über ein- und ausgehenden Internetverkehr
; 1 = Avira Firewall installieren, 0 = Avira Firewall nicht installieren
Firewall=0

; Diese Option übergibt der Setup-Routine das gesetzte Passwort. Der Ein
; geprüft, wenn ein Passwort gesetzt wurde.
; Bsp.: Password=password123
Password=

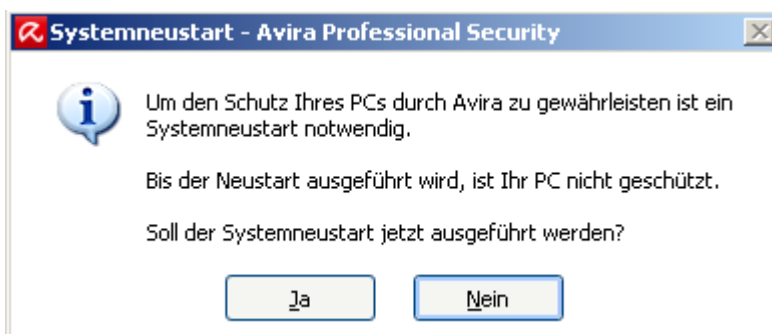
Upgrade=1
ReUseKonfig=1
```

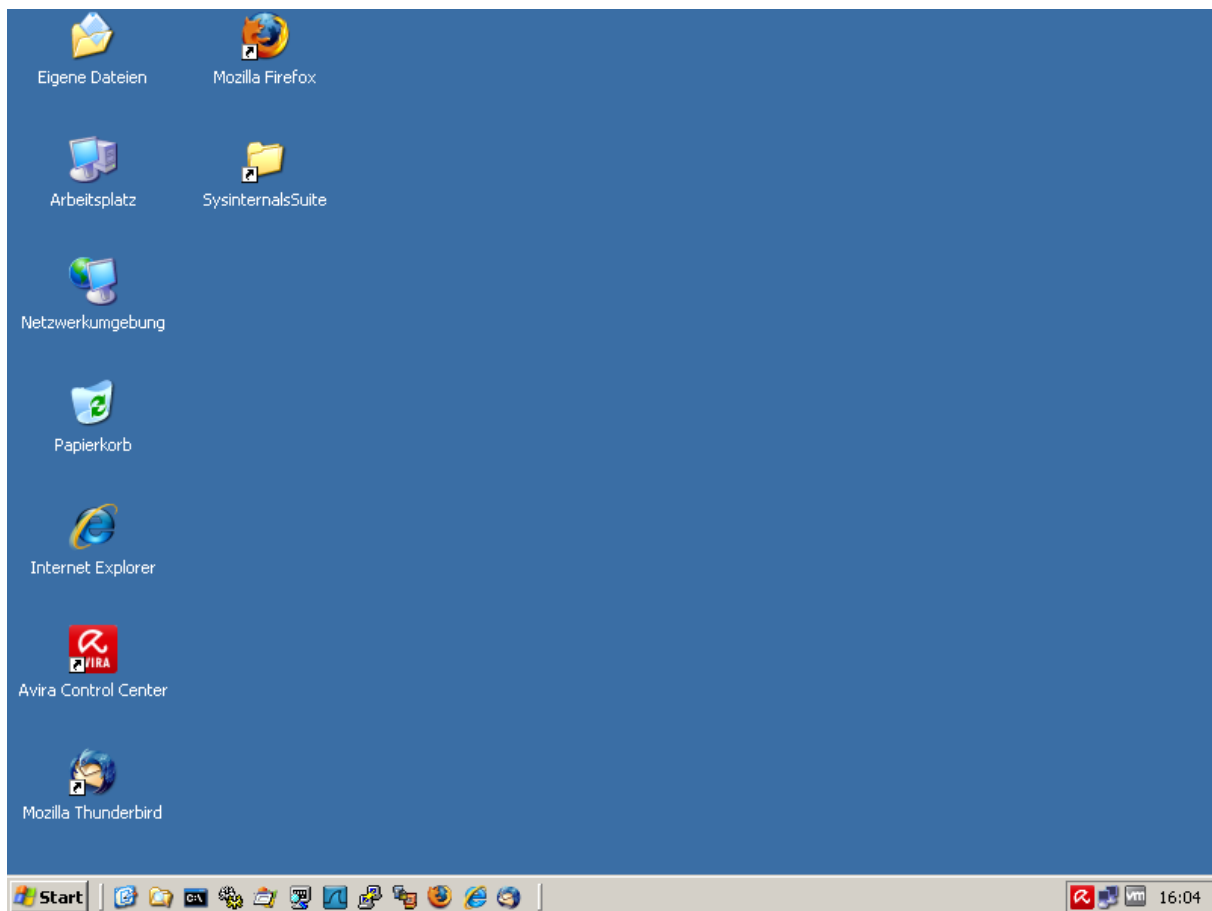
Anstarten der Migration über die Kommandozeile:



```
C:\>cd migration
C:\migration>presetup.exe /INF="C:\migration\de-de\setup.inf"
```

Nach der Silent-Deinstallation wird Ihnen ein Reboot-Fenster angezeigt, wenn es bis dahin konfiguriert wurde. Wenn nicht, wird der Rechner automatisch neugestartet.





Nachdem der Rechner wieder hochgefahren ist, wird die Avira Professional Security Installation mittels einem Upgrade-Service vorgesetzt und Ihr Rechner ist nach erfolgreicher Installation von Avira Professional Security wieder geschützt.

Auch hier kann nach der Installation von Avira Professional Security ein Neustart erforderlich sein. Dies ist davon abhängig, welche Komponenten installiert worden sind.

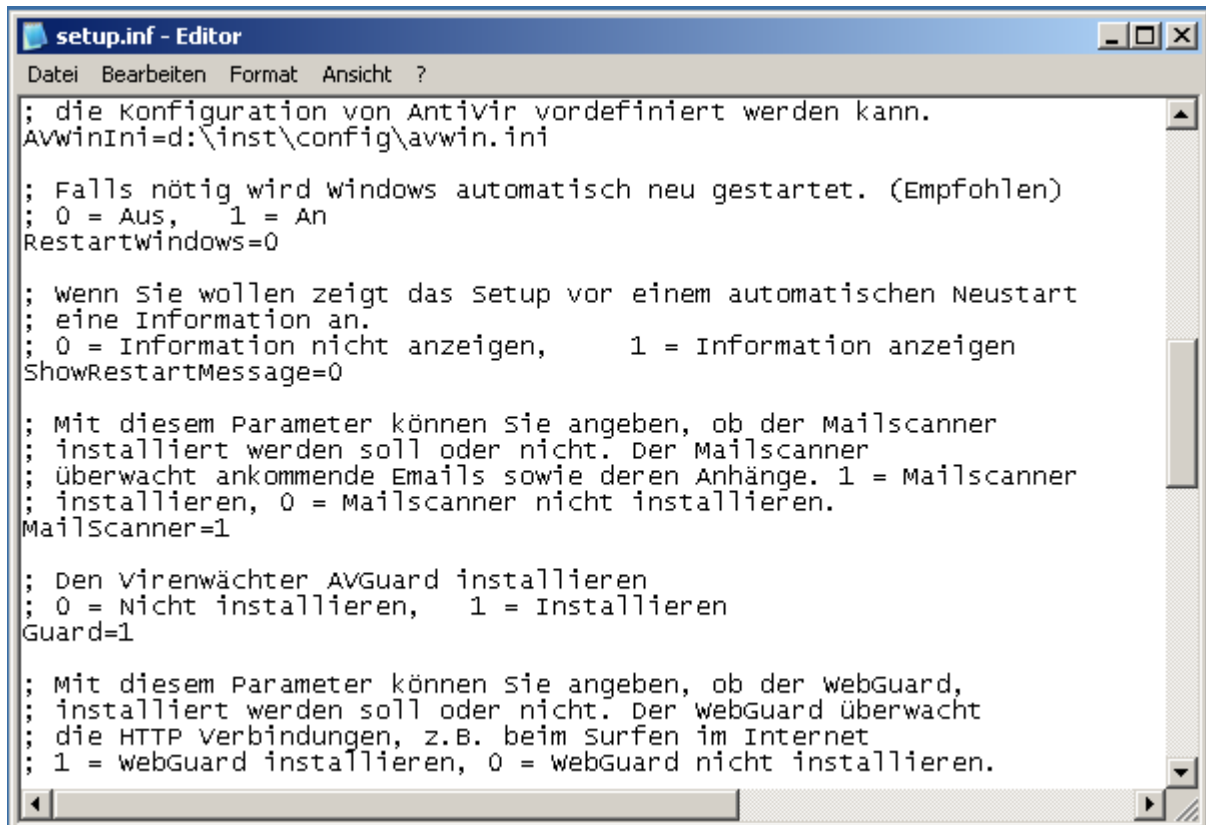
Ein Neustart kann eventuell bei folgenden Komponenten notwendig sein.

- ProActive
- Email-Schutz
- Browser-Schutz
- FireWall

Ob eine Meldung zum Systemneustart auf den PCs erscheint, ist davon abhängig, wie dies in der Datei SETUP.INF konfiguriert wurde. Wenn in der Datei SETUP.INF die Option

```
RestartWindows=0
```

verwendet wird, wird kein Neustart ausgeführt und der User bekommt auch nach der Installation keine Meldung, daß ein Neustart erforderlich ist.



```
setup.inf - Editor
Datei Bearbeiten Format Ansicht ?
; die Konfiguration von Antivir vordefiniert werden kann.
AWwinIni=d:\inst\config\avwin.ini

; Falls nötig wird windows automatisch neu gestartet. (Empfohlen)
; 0 = Aus, 1 = An
RestartWindows=0

; wenn sie wollen zeigt das Setup vor einem automatischen Neustart
; eine Information an.
; 0 = Information nicht anzeigen, 1 = Information anzeigen
ShowRestartMessage=0

; Mit diesem Parameter können Sie angeben, ob der Mailscanner
; installiert werden soll oder nicht. Der Mailscanner
; überwacht ankommende Emails sowie deren Anhänge. 1 = Mailscanner
; installieren, 0 = Mailscanner nicht installieren.
MailScanner=1

; Den Virenwächter AVGuard installieren
; 0 = Nicht installieren, 1 = Installieren
Guard=1

; Mit diesem Parameter können Sie angeben, ob der webGuard,
; installiert werden soll oder nicht. Der webGuard überwacht
; die HTTP Verbindungen, z.B. beim surfen im Internet
; 1 = webGuard installieren, 0 = webGuard nicht installieren.
```

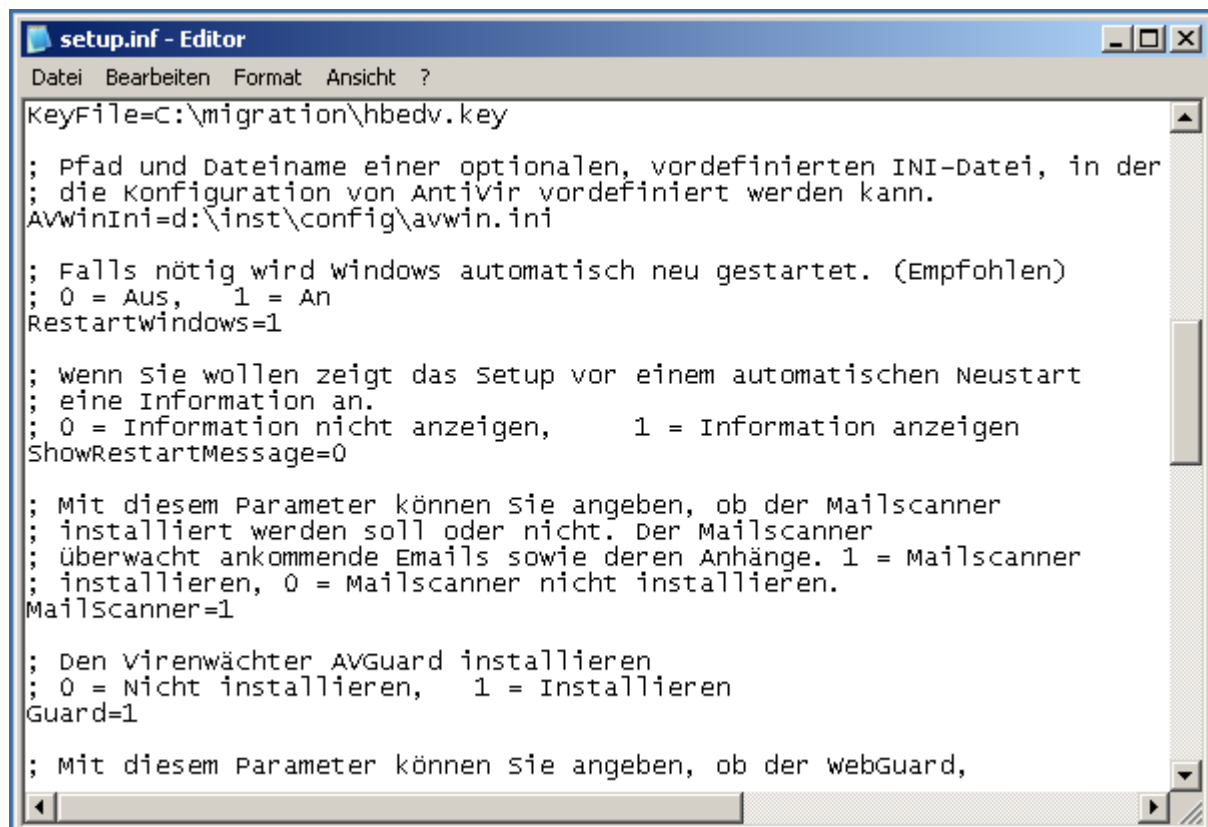
## Hinweis

In diesem Falle bleibt, wenn ein Neustart erforderlich sein sollte, nach der Installation von Avira Professional Security das Avira Regenschirm-Symbol in der Taskleiste geschlossen. Somit ist der PC solange nicht geschützt bis ein Neustart ausgeführt wurde.

Wenn man in der Setup.inf die Optionen

RestartWindows=1

ShowRestartMessage=0 (Information nicht anzeigen)



```
KeyFile=C:\migration\hbedv.key

; Pfad und Dateiname einer optionalen, vordefinierten INI-Datei, in der
; die Konfiguration von AntiVir vordefiniert werden kann.
AvwinIni=d:\inst\config\avwin.ini

; Falls nötig wird windows automatisch neu gestartet. (Empfohlen)
; 0 = Aus, 1 = An
RestartWindows=1

; Wenn sie wollen zeigt das Setup vor einem automatischen Neustart
; eine Information an.
; 0 = Information nicht anzeigen, 1 = Information anzeigen
ShowRestartMessage=0

; Mit diesem Parameter können Sie angeben, ob der Mailscanner
; installiert werden soll oder nicht. Der Mailscanner
; überwacht ankommende Emails sowie deren Anhänge. 1 = Mailscanner
; installieren, 0 = Mailscanner nicht installieren.
Mailscanner=1

; Den Virenwächter AVGuard installieren
; 0 = Nicht installieren, 1 = Installieren
Guard=1

; Mit diesem Parameter können Sie angeben, ob der WebGuard,
```

verwendet, erscheint nach der Installation von Avira Professional Security die folgende Meldung zum Systemneustart, die der User jedoch nicht abbrechen kann:



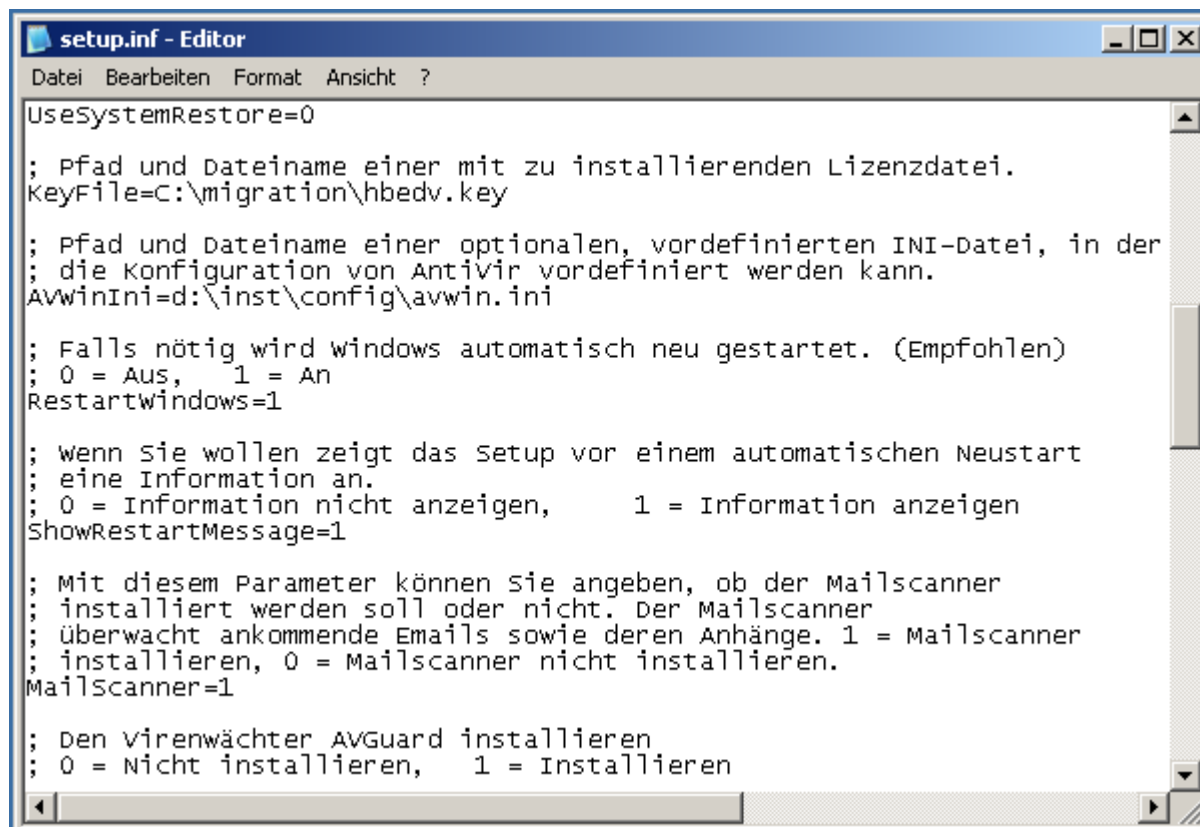
Diese Meldung zum Systemneustart erscheint auch, wenn in der SETUP.INF die Option

ShowRestartMessage=0 gesetzt ist.

Wenn man in der SETUP.INF die Optionen

RestartWindows=1

ShowRestartMessage=1 (Information anzeigen)



```
setup.inf - Editor
Datei Bearbeiten Format Ansicht ?
UseSystemRestore=0

; Pfad und Dateiname einer mit zu installierenden Lizenzdatei.
KeyFile=C:\migration\hbedv.key

; Pfad und Dateiname einer optionalen, vordefinierten INI-Datei, in der
; die Konfiguration von Avira vordefiniert werden kann.
AVWinIni=d:\inst\config\avwin.ini

; Falls nötig wird Windows automatisch neu gestartet. (Empfohlen)
; 0 = Aus, 1 = An
RestartWindows=1

; Wenn Sie wollen zeigt das Setup vor einem automatischen Neustart
; eine Information an.
; 0 = Information nicht anzeigen, 1 = Information anzeigen
ShowRestartMessage=1

; Mit diesem Parameter können Sie angeben, ob der Mailscanner
; installiert werden soll oder nicht. Der Mailscanner
; überwacht ankommende E-Mails sowie deren Anhänge. 1 = Mailscanner
; installieren, 0 = Mailscanner nicht installieren.
MailScanner=1

; Den Virenwächter AVGuard installieren
; 0 = Nicht installieren, 1 = Installieren
```

verwendet, erscheint nach der Installation von Avira Professional Security die folgende Meldung zum Systemneustart. Hier hat jedoch der User die Möglichkeit den Systemneustart abzubrechen:



## Hinweis

Wenn man den Systemneustart nicht durchführt, ist das System nicht geschützt.

## 4. Upgrade von Avira Professional Version 10 auf Avira Professional Security durch den Slideup

Vorbereitung:

- Stellen Sie sicher, daß Sie das letzte Produktupdate von der AV10 verwenden, damit Ihnen das Slideup angezeigt wird.
- Das Slideup wird Ihnen nur angezeigt, wenn Sie keinen Avira Management Agent von Avira installiert haben oder Ihre Lizenzgröße keine 20 User überschreitet.
- Die Migration muss mit einem administrativen Account durchgeführt werden, ansonsten zeigt Ihnen das Slideup an, daß Sie nicht über administrative Rechte verfügen und die Migration kann nicht durchgeführt werden.
- Wenn Sie also einen Avira Management Agent installiert haben oder Ihre Lizenzgröße 20 User überschreitet, empfehlen wir, die Migration mit der SMC durchzuführen oder ein 3rd Party Tool für die Ferninstallation zu verwenden. In diesem Fall wird kein Slideup angezeigt.

### Durchführung der Migration:

Aktualisieren Sie Ihre Avira Professional Version 10 Installation mittels einem Produktupdate auf die neueste 10er Version.

Nun sollte Ihnen ein Slideup angezeigt werden, das Ihnen eine Upgrade-Möglichkeit auf die Avira Professional Security anbietet.

Wenn Sie nun auf Upgrade im angezeigten Slideup klicken, wird der Avira Webloader heruntergeladen und zum Upgrade verwendet.

Verfügen Sie über administrative Rechte, wird Ihnen ein Slideup für ein direktes Upgrade angezeigt. Die Dateien werden automatisch heruntergeladen und der Webloader wird gestartet.

Dieses Handbuch wurde mit äußerster Sorgfalt erstellt. Dennoch sind Fehler in Form und Inhalt nicht ausgeschlossen. Die Vervielfältigung dieser Publikation oder von Teilen dieser Publikation in jeglicher Form ist ohne vorherige schriftliche Genehmigung durch die Avira Operations GmbH & Co. KG nicht gestattet. Irrtümer und technische Änderungen vorbehalten.

Ausgabe Q2-2011

AntiVir® ist ein registriertes Warenzeichen der Avira Holding GmbH. Alle anderen Marken- und Produktnamen sind Warenzeichen oder eingetragene Warenzeichen ihrer entsprechenden Besitzer. Geschützte Warenzeichen sind in diesem Handbuch nicht als solche gekennzeichnet. Dies bedeutet jedoch nicht, dass sie frei verwendet werden dürfen.



live free.™